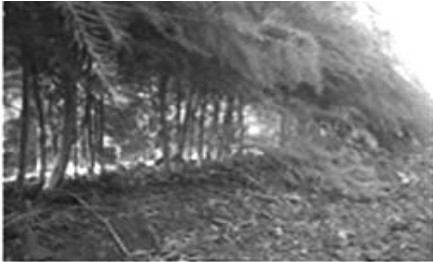




## ПОВЫШЕНИЕ ПЛОДОРОДИЯ ПОЧВЫ В САДУ



Эта статья расскажет вам о повышении плодородия почвы. Ведь рано или поздно каждый садовод-огородник начинает замечать, что проверенные временем и любимые всей семьей овощные и плодово-ягодные культуры, заботливо выращиваемые на приусадебном участке, дают меньше урожая. Вроде бы и семена все те же и правильный уход выработан годами... Так в чем же кроется проблема, и как восстановить плодородие почвы?

Дело в том, что почва, так же, как и все мы имеет обыкновенное уставать, за счет чего теряет прежнюю плодородность. И если человеку достаточно понежиться в теплой ванне и как следует отоспаться, то повышение плодородия уставшей почвы представляет собой гораздо более длительный и трудоемкий процесс и одним только внесением органических минеральных удобрений здесь не обойтись.

Уменьшение плодородия почвы проявляется не только в снижении ее урожайности. Растения теряют природный иммунитет к заболеваниям и становятся более уязвимыми к возбудителям различных болезней, что зачастую приводит к гибели самих растений. Так какие же меры принимаются для восстановления плодородия почвы?

Методы повышения плодородия почвы

**•Отдых для почвы** - Во-первых, необходимо дать почве отдохнуть. То есть не засеивать ее никакими культурами в течение года, в то же время, не прекращая обработку почвы: внесение удобрений, прополку, мульчирование. Осенью «отдыхающий» участок перекапывается таким образом, чтобы верхний слой почвы оказался внизу.

**•Посев сидеритов** -Очень действенным способом повышения пло-

дородия почвы считается посев так называемых сидеритов – растений, богатых содержанием азота, крахмала, белка. К сидеритам относятся рожь, овес, горчица, подсолнечник и т.д. Правильный посев сидеритов производится в конце августа – сентябре, когда собран основной урожай. Растения-сидериты выращивают до начала цветения и скашивают, оставляя на поверхности почвы на зиму.

**•Организация севооборота** - Большую роль в повышении плодородия почвы выполняет правильно организованный севооборот. Суть его заключается в том, что однолетние и двухлетние культуры на прежнее место следует высаживать не раньше, чем через 5 лет. Поэтому каждый год рекомендовано менять место высевания растений.

**•Посев лечебных растений** - Еще одним способом восстановления плодородия почвы признан посев лечебных для почвы растений. Лечебным эффектом обладают бархатцы, крапива, полынь, чеснок, календула, пастушья сумка и т.д. Эти растения оздоравливают почву.

**•Использование калифорнийских червей** - Не таким распространенным, но эффективным и все больше приобретающим популярность является восстановление плодородия почвы при помощи калифорнийских червей. Это подвид всем известных дождевых червей, славящихся выполнением своих полезных функций (наверно, каждый садовод знает, что почва, богатая дождевыми червями, плодородна). Преимущество красных калифорнийских червей состоит в их долгожительстве и повышенной плодовитости, к тому же эти черви имеют способность к «перевариванию» всех видов органики.

**•Проведение термической обработки почвы** - Одним из радикальных методов оздоровления почвы является ее термическая обработка, в результате которой уничтожается большое количество всевозможных вредителей и семян сорняковых растений. Основным минусом пропаривания почвы является невозможность осуществления этого процесса на больших площадях, поэтому термическую обработку почвы применяют в основном в парниках и теплицах.

**•Внесение органических удобрений** - Не стоит забывать и о старых

добрых органических удобрениях. Внесение золы, навоза и компоста является одним из наиболее проверенных способов восстановления плодородия почвы.

**•Смешанная посадка растений** - Также широко применяется смешанная посадка, суть которой заключается в том, что рядом с основным растением высаживается так называемое растение-спутник. В результате правильного соседства достигается улучшение состояния растений, снижение заболеваемости растений, улучшения вкуса плодов. При помощи этого способа можно избежать истощения почвы на определенном участке. В качестве соседей используют, например, базилик, розмарин, чабрец, бархатцы, ромашку, алиссум и т.д. Эти растения высаживают между грядками или вдоль бордюра. Помимо всех перечисленных преимуществ этих растений, они также привлекают пчел, что повышает опыляемость основного растения и приводит к повышению его урожайности.

Восстановление плодородия почвы – длительный процесс, на который уходят годы. Ему посвящена целая наука – почвоведение. Сложность оздоровления почвы состоит еще и в ухудшающейся с каждым годом экологической обстановке в нашей стране, которая самым прямым образом влияет на урожайность и состояние почвенного покрова. Самым оптимальным вариантом является профилактика истощения почвы, которая осуществляется за счет правильного ухода за ней.

